

МУНИЦИПАЛЬНОЕ КАЗЁННОЕ ДОШКОЛЬНОЕ ОБРАЗОВАТЕЛЬНОЕ
УЧРЕЖДЕНИЕ «ДЕТСКИЙ САД № 11» СЕЛО СПИЦЕВКА
ГРАЧЕВСКОГО МУНИЦИПАЛЬНОГО ОКРУГА СТАВРОПОЛЬСКОГО
КРАЯ

СОГЛАСОВАНО
на педагогическом совете
МКДОУ детский сад 11
Протокол от 26 марта 2021 г. № 4



Заведующий МКДОУ

М. Азарова.

**ОТЧЕТ О РЕЗУЛЬТАТАХ САМООБСЛЕДОВАНИЯ
МУНИЦИПАЛЬНОГО КАЗЁННОГО ДОШКОЛЬНОГО ОБРАЗОВАТЕЛЬНОГО
УЧРЕЖДЕНИЯ «ДЕТСКИЙ САД № 11»
СЕЛО СПИЦЕВКА ГРАЧЕВСКОГО МУНИЦИПАЛЬНОГО ОКРУГА
СТАВРОПОЛЬСКОГО КРАЯ**

за 2020 год

МУНИЦИПАЛЬНОЕ КАЗЁННОЕ ДОШКОЛЬНОЕ ОБРАЗОВАТЕЛЬНОЕ
УЧРЕЖДЕНИЕ «ДЕТСКИЙ САД № 11» СЕЛО СПИЦЕВКА
ГРАЧЕВСКОГО МУНИЦИПАЛЬНОГО ОКРУГА СТАВРОПОЛЬСКОГО
КРАЯ

1. АНАЛИТИЧЕСКАЯ ЧАСТЬ.

Общие сведения об образовательной организации.

Наименование образовательной организации	Муниципальное казенное дошкольное образовательное учреждение «Детский сад № 11» село Спицевка Грачевского муниципального округа Ставропольского края
Руководитель	Азарова Елена Михайловна
Адрес организации	356254, Ставропольский край, Грачевский район, село Спицевка, ул. Свердлова, 2б
Телефон, факс	8 (86540) 3-62-36
Адрес электронной почты	detskiisad112012@yandex.ru
Учредитель	Администрация Грачевского муниципального округа в лице управления образования Грачевского муниципального округа Ставропольского края
Дата создания	Введен в эксплуатацию в 1982 году
Лицензия	Серия РО № 26Л01, регистрационный номер № 0002056, выдана 13.04.2017 года.

МКДОУ Детский сад 11(далее – Детский сад) расположено в жилом районе села Спицевка. Здание Детского сада построено по типовому проекту. Проектная наполняемость на 285 мест. Общая площадь здания 2907 кв. м, из них площадь помещений, используемых непосредственно для нужд образовательного процесса, 2007 кв. м.

Цель деятельности Детского сада - осуществление образовательной деятельности по реализации образовательных программ дошкольного образования.

Предметом деятельности Детского сада является формирование общей культуры, развитие физических, интеллектуальных, нравственных, эстетических и личностных качеств, формирование предпосылок учебной деятельности, сохранение и укрепление здоровья воспитанников.

МУНИЦИПАЛЬНОЕ КАЗЁННОЕ ДОШКОЛЬНОЕ ОБРАЗОВАТЕЛЬНОЕ
УЧРЕЖДЕНИЕ «ДЕТСКИЙ САД № 11» СЕЛО СПИЦЕВКА
ГРАЧЕВСКОГО МУНИЦИПАЛЬНОГО ОКРУГА СТАВРОПОЛЬСКОГО
КРАЯ

Режим работы учреждения:
Пятидневная рабочая неделя;
длительность пребывания детей – 10 часов;
ежедневный график работы: с 7:30 до 17-30.

2. Оценка системы управления организацией.

Управление Детским садом осуществляется в соответствии с действующим законодательством и уставом МКДОУ Детский сад 11.

Управление дошкольным образовательным учреждением осуществляется на основе принципов демократии, гласности, открытости и самоуправления.

Работа заведующего и заместителей регламентирована должностными инструкциями, пересмотренными и откорректированными в соответствии с законодательством, что позволяет регламентировать деятельность членов управленческого звена с учетом выполнения основных управленческих функции.

Органами самоуправления в ДОУ являются: управляющий совет, педагогический совет, общее собрание работников, которые осуществляют свою деятельность в соответствии с Федеральным законом «Об образовании в Российской Федерации».

Единоличным исполнительным органом является руководитель – заведующий.

Наименование органа	Функции
Заведующий	Контролирует работу и обеспечивает эффективное взаимодействие структурных подразделений организации, утверждает штатное расписание, отчетные документы организации, осуществляет общее руководство МКДОУ Детский сад 11
Управляющий совет	Рассматривает вопросы: – развития образовательной организации; – финансово-хозяйственной деятельности; – материально-технического обеспечения
Педагогический совет	Осуществляет текущее руководство образовательной деятельностью Детского сада, в том числе рассматривает вопросы: – развития образовательных услуг;

МУНИЦИПАЛЬНОЕ КАЗЁННОЕ ДОШКОЛЬНОЕ ОБРАЗОВАТЕЛЬНОЕ
УЧРЕЖДЕНИЕ «ДЕТСКИЙ САД № 11» СЕЛО СПИЦЕВКА
ГРАЧЕВСКОГО МУНИЦИПАЛЬНОГО ОКРУГА СТАВРОПОЛЬСКОГО
КРАЯ

Наименование органа	Функции
	<ul style="list-style-type: none"> – регламентации образовательных отношений; – разработки образовательных программ; выбора учебников, учебных пособий, средств обучения и воспитания; – материально-технического обеспечения образовательного процесса; – аттестации, повышения квалификации педагогических работников; – координации деятельности методических объединений
Общее собрание работников	<p>Реализует право работников участвовать в управлении образовательной организацией, в том числе:</p> <ul style="list-style-type: none"> – участвовать в разработке и принятии коллективного договора, Правил трудового распорядка, изменений и дополнений к ним; – принимать локальные акты, которые регламентируют деятельность образовательной организации и связаны с правами и обязанностями работников; – разрешать конфликтные ситуации между работниками и администрацией образовательной организации; – вносить предложения по корректировке плана мероприятий организации, совершенствованию ее работы и развитию материальной базы

Структура и система управления соответствуют специфике деятельности Детского сада. По итогам 2020 года система управления МКДОУ Детский сад 11 оценивается как эффективная, позволяющая учесть мнение работников и всех участников образовательных отношений. В следующем году изменение системы управления не планируется.

3. Оценка образовательной деятельности.

Образовательная деятельность в Детском саду организована в соответствии с Федеральным законом от 29.12.2012 № 273-ФЗ «Об образовании в Российской Федерации», ФГОС дошкольного образования, СП 2.4.3648-20 «Санитарно-эпидемиологические требования к организациям воспитания и обучения, отдыха и оздоровления детей и молодежи».

Образовательная деятельность ведется на основании утвержденной основной образовательной программы дошкольного образования, которая

МУНИЦИПАЛЬНОЕ КАЗЁННОЕ ДОШКОЛЬНОЕ ОБРАЗОВАТЕЛЬНОЕ
УЧРЕЖДЕНИЕ «ДЕТСКИЙ САД № 11» СЕЛО СПИЦЕВКА
ГРАЧЕВСКОГО МУНИЦИПАЛЬНОГО ОКРУГА СТАВРОПОЛЬСКОГО
КРАЯ

составлена в соответствии с ФГОС дошкольного образования, с учетом примерной образовательной программы дошкольного образования «От рождения до школы» под ред. Н.Е.Вераксы, Т.С.Комаровой, М.А.Васильевой, и парциальными программами с учетом регионального компонента, санитарно-эпидемиологическими правилами и нормативами, с учетом недельной нагрузки.

МКДОУ Детский сад 11 посещают 217 воспитанников в возрасте от 2 до 7 лет. В Детском саду сформировано 9 групп общеразвивающей направленности. Из них:

- 3 группы раннего возраста – 63 ребёнка;
- 1 младшая группа – 28 детей
- 1 средняя группа – 26 детей;
- 2 старших группы – 40 детей;
- 2 подготовительных к школе группы – 60 детей.

Уровень развития детей анализируется по итогам педагогической диагностики. Формы проведения диагностики:

- диагностические занятия (по каждому разделу программы);
- диагностические срезы;
- наблюдения, итоговые занятия.

Разработаны диагностические карты освоения основной образовательной программы дошкольного образования МКДУ Детский сад 11 (ООП Детского сада) в каждой возрастной группе. Карты включают анализ уровня развития целевых ориентиров детского развития и качества освоения образовательных областей. Так, результаты качества освоения ООП МКДОУ Детский сад 11 на конец 2020 года выглядят следующим образом:

Образовательные области	Выше нормы		Норма		Ниже нормы		Итого	
	Кол-во	%	Кол-во	%	Кол-во	%	Кол-во	% воспитанников в пределах нормы
Социально – коммуникативное развитие	93	43%	102	47%	22	10%	195	90%
Познавательное развитие	96	44%	104	48%	17	8%	200	92%
Речевое развитие	72	33%	119	55%	26	12%	191	88%
Художественно – эстетическое	76	35%	119	55%	22	10%	195	90%

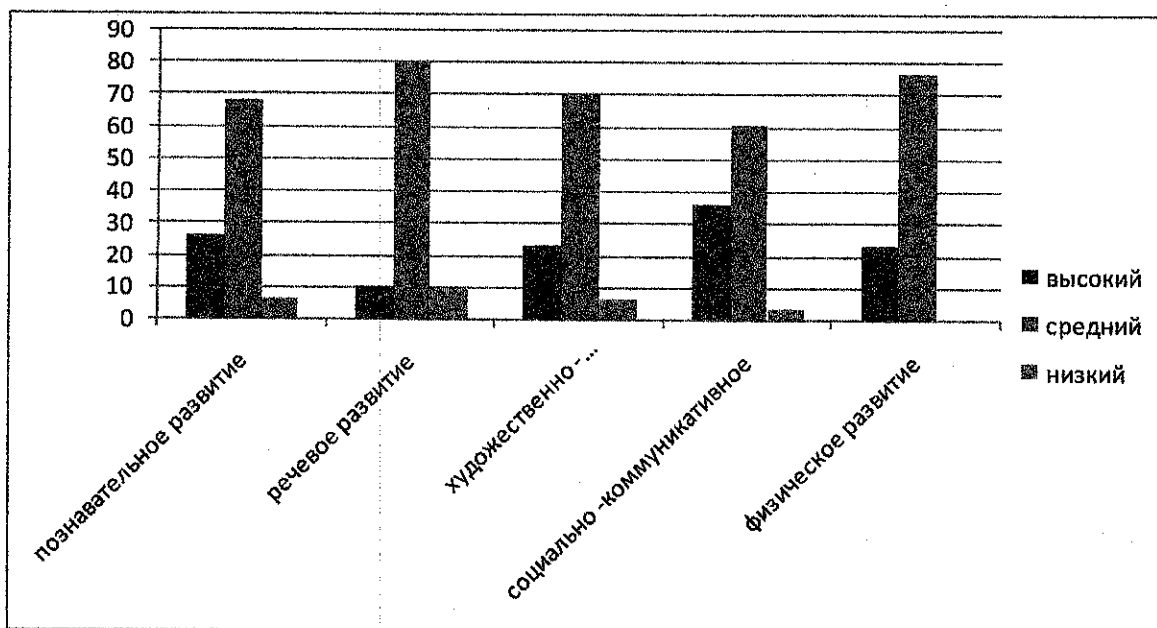
МУНИЦИПАЛЬНОЕ КАЗЁННОЕ ДОШКОЛЬНОЕ ОБРАЗОВАТЕЛЬНОЕ
УЧРЕЖДЕНИЕ «ДЕТСКИЙ САД № 11» СЕЛО СПИЦЕВКА
ГРАЧЕВСКОГО МУНИЦИПАЛЬНОГО ОКРУГА СТАВРОПОЛЬСКОГО
КРАЯ

развитие.								
Физическое развитие	91	42%	111	51%	15	7%	202	93%

В мае 2020 года педагоги МКДОУ Детский сад 11 проводили обследование воспитанников подготовительной группы на предмет оценки сформированности предпосылок к учебной деятельности в количестве 31 человек.

Задания позволили оценить уровень сформированности предпосылок к учебной деятельности: возможность работать в соответствии с фронтальной инструкцией (удержание алгоритма деятельности), умение самостоятельно действовать по образцу и осуществлять контроль, обладать определенным уровнем работоспособности, а также вовремя остановиться в выполнении того или иного задания и переключиться на выполнение следующего, возможностей распределения и переключения внимания, работоспособности, темпа, целенаправленности деятельности и самоконтроля.

Результаты педагогического анализа показывают преобладание детей с высоким и средним уровнями развития при прогрессирующей динамике на конец учебного года, что говорит о результативности образовательной деятельности в МКДОУ Детский сад 11.



МУНИЦИПАЛЬНОЕ КАЗЁННОЕ ДОШКОЛЬНОЕ ОБРАЗОВАТЕЛЬНОЕ
УЧРЕЖДЕНИЕ «ДЕТСКИЙ САД № 11» СЕЛО СПИЦЕВКА
ГРАЧЕВСКОГО МУНИЦИПАЛЬНОГО ОКРУГА СТАВРОПОЛЬСКОГО
КРАЯ

Воспитательная работа.

Чтобы выбрать стратегию воспитательной работы, в 2020 году проводился анализ состава семей воспитанников.

Характеристика семей по составу.

Состав семьи	Количество семей	Процент от общего количества семей воспитанников
Полная	120	81
Неполная с матерью	27	18,3
Неполная с отцом	0	0
Оформлено опекунство	1	0,7

Характеристика семей по количеству детей.

Количество детей в семье	Количество семей	Процент от общего количества семей воспитанников
Один ребенок	35	23
Два ребенка	72	49
Три ребенка и более	41	28

Воспитательная работа строится с учетом индивидуальных особенностей детей, с использованием разнообразных форм и методов, в тесной взаимосвязи воспитателей, специалистов и родителей. Детям из неполных семей уделяется большее внимание в первые месяцы после зачисления в Детский сад.

Дополнительное образование.

В 2020 году в Детском саду работали кружки по направлениям:

- 1) художественно-эстетическое: «В гостях у сказки», «Веснушки»;
- 2) социально-педагогическое: «Воображалка», «Школа гнома Эконома», «Занимательная сенсорика», «Озорной язычок», «Веселый счет»;
- 3) физкультурно-спортивное: «Фитбол».

В дополнительном образовании задействовано 60 процентов воспитанников МКДОУ Детский сад 11.

МУНИЦИПАЛЬНОЕ КАЗЁННОЕ ДОШКОЛЬНОЕ ОБРАЗОВАТЕЛЬНОЕ
УЧРЕЖДЕНИЕ «ДЕТСКИЙ САД № 11» СЕЛО СПИЦЕВКА
ГРАЧЕВСКОГО МУНИЦИПАЛЬНОГО ОКРУГА СТАВРОПОЛЬСКОГО
КРАЯ

**4. Оценка функционирования внутренней системы оценки
качества образования**

В МКДОУ Детский сад 11 утверждено положение о внутренней системе оценки качества образования от 19.09.2016г. Мониторинг качества образовательной деятельности в 2020 году показал хорошую работу педагогического коллектива по всем показателям.

Состояние здоровья и физического развития воспитанников удовлетворительное. 90 процентов детей успешно освоили образовательную программу дошкольного образования в своей возрастной группе.

Воспитанники подготовительных групп показали высокие показатели готовности к школьному обучению. В течение года воспитанники Детского сада успешно участвовали в конкурсах и мероприятиях различного уровня.

- Всероссийский познавательный конкурс «Росток»
- Краевая экологическая акция «Покорми птиц»
- Всероссийский конкурс «Мои таланты».
- Муниципальный конкурс «Внуки Победы!».
- Всероссийский конкурс детского рисунка «Эколята – друзья и защитники природы»
- VI Всероссийский конкурс детского и юношеского творчества «Базовые национальные ценности в творчестве».
- акции: «Нарисуй Парад Победы!», «Я на Параде! Я в Строю!», «Свеча памяти», «Флаги России», «Семьей за ПДД», «Песни Великой Победы!», «Окна Победы».

В связи со сложившейся эпидемиологической ситуацией в России была приостановлена деятельность всех организаций (Указ Президента от 02.04.2020 № 239). Но в МКДОУ Детский сад 11 работала дежурная группа для детей, чьи родители являются работниками служб жизнеобеспечения. С остальными воспитанниками воспитатели вели работу дистанционно.

Как комфортно организовать пространство для ребенка, почему важно соблюдать режим дня и в какие игры играть на карантине, вот какие цели и задачи ставили воспитатели в своих методических рекомендации в оказании помощи родителям детского сада.

Новый день мы начинали с положительного психологического настроения и с весёлой утренней зарядки: «Подвижные игры дома», «Зарядки по утрам», «Веселые мульт - зарядки для ребят».

Затем детям и родителям предлагали провести опыты, посмотреть мастер-классы, после которых они могут сделать поделку, нарисовать рисунок на заданную тему или позаниматься на увлекательном занятии педагога, тем самым повысив свой уровень развития.

МУНИЦИПАЛЬНОЕ КАЗЁННОЕ ДОШКОЛЬНОЕ ОБРАЗОВАТЕЛЬНОЕ
УЧРЕЖДЕНИЕ «ДЕТСКИЙ САД № 11» СЕЛО СПИЦЕВКА
ГРАЧЕВСКОГО МУНИЦИПАЛЬНОГО ОКРУГА СТАВРОПОЛЬСКОГО
КРАЯ

Были предложены познавательные и развивающие мультики для детей разновозрастных групп «Почему день космонавтики отмечают 12 апреля», «Про планеты и космос», «Про космос и ракету». Стихи и загадки о космосе для детей. Была организована выставка детского творчества на тему «Космос» фотографии воспитанников с рисунками, поделками и аппликациями.

В преддверии празднования «Пасхи» педагоги и воспитатели групп приготовили увлекательную историю «История Светлой пасхи» для воспитанников, мастер-класс «Как оригинально покрасить яйца». В свою очередь родители с воспитанниками группы организовали выставку «Светлая Пасха», отправляя свои творческие работы.

В период с 21.09.2020 по 25.09.2020 проводилось анкетирование 80 родителей, получены следующие результаты:

- доля получателей услуг, положительно оценивающих доброжелательность и вежливость работников организации, – 80 процент;
- доля получателей услуг, удовлетворенных компетентностью работников организации, – 82 процента;
- доля получателей услуг, удовлетворенных материально-техническим обеспечением организации, – 69 процентов;
- доля получателей услуг, удовлетворенных качеством предоставляемых образовательных услуг, – 86 процента;
- доля получателей услуг, которые готовы рекомендовать организацию родственникам и знакомым, – 91 процента.

Анкетирование родителей показало высокую степень удовлетворенности качеством предоставляемых услуг.

5. Оценка кадрового обеспечения.

Коллектив МКДОУ Детский сад 11 укомплектован на 100 процентов, согласно штатному расписанию.

Всего в ДОУ работают 45 человек. Педагогический коллектив Детского сада насчитывает 16 специалистов. Соотношение воспитанников, приходящихся на 1 взрослого:

- воспитанники/педагоги – 13,5/1;
- воспитанники/все сотрудники – 4,8/1.

За 2020 год педагогические работники прошли аттестацию и получили: первую квалификационную категорию – 1 воспитатель.

Курсы повышения квалификации в 2020 году прошли 15 работников МКДОУ Детский сад 11, из них 14 педагогов.

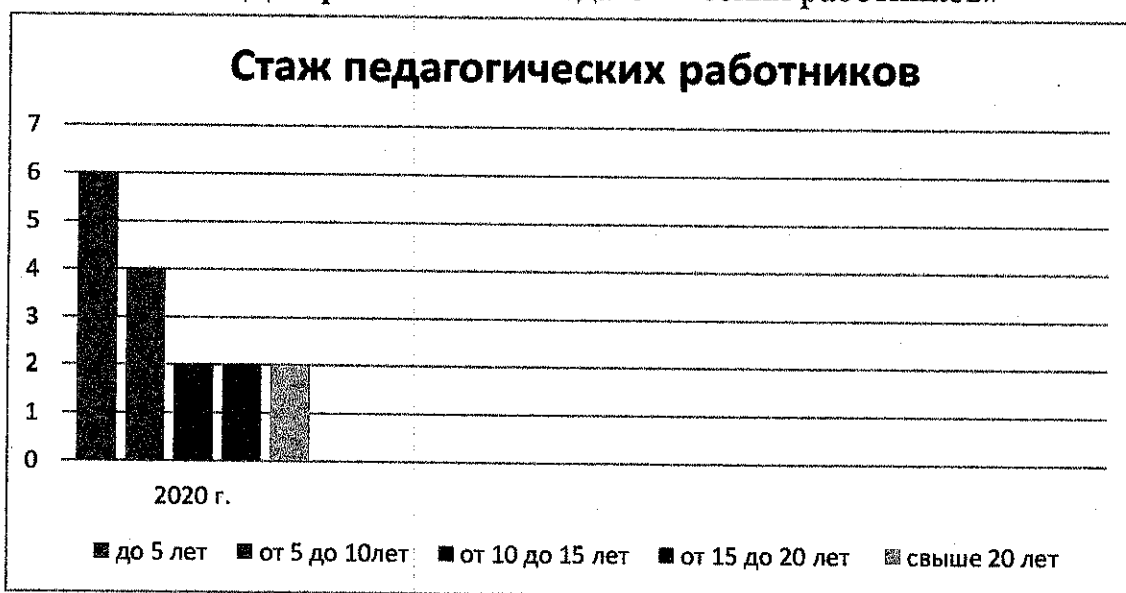
МУНИЦИПАЛЬНОЕ КАЗЁННОЕ ДОШКОЛЬНОЕ ОБРАЗОВАТЕЛЬНОЕ
УЧРЕЖДЕНИЕ «ДЕТСКИЙ САД № 11» СЕЛО СПИЦЕВКА
ГРАЧЕВСКОГО МУНИЦИПАЛЬНОГО ОКРУГА СТАВРОПОЛЬСКОГО
КРАЯ

На 31.12.2020 один педагог проходит обучение в вузе по педагогической специальности.

По итогам 2020 года Детский сад готов перейти на применение профессиональных стандартов. Из 16 педагогических работников Детского сада 13 соответствуют квалификационным требованиям профстандарта «Педагог».

Их должностные инструкции соответствуют трудовым функциям, установленным профстандартом «Педагог».

Диаграмма «Стаж педагогических работников»



Педагоги постоянно повышают свой профессиональный уровень, эффективно участвуют в работе методических объединений, знакомятся с опытом работы своих коллег и других дошкольных учреждений, а также саморазвиваются.

В 2020 году педагоги Детского сада приняли участие:

- муниципальный этап краевого смотра – конкурса «Зелёный огонёк» - 1 место.
- муниципальный этап Всероссийского конкурса «Воспитатель года России» в номинации «Лучший воспитатель» 1 место, «Педагогический дебют» - 2 место.
- муниципальный этап краевой Всероссийской акции «Спорт – альтернатива пагубным привычкам» в номинации «Мой любимый вид спорта» - победитель.
- участие во Всероссийском конкурсе имени Л.С.Выготского.
- всероссийский педагогический конкурс «Нравственно – патриотическое воспитание» - 1 место.

МУНИЦИПАЛЬНОЕ КАЗЁННОЕ ДОШКОЛЬНОЕ ОБРАЗОВАТЕЛЬНОЕ
УЧРЕЖДЕНИЕ «ДЕТСКИЙ САД № 11» СЕЛО СПИЦЕВКА
ГРАЧЕВСКОГО МУНИЦИПАЛЬНОГО ОКРУГА СТАВРОПОЛЬСКОГО
КРАЯ

- всероссийский педагогический конкурс «Здоровье берегающие технологии в дошкольном образовании» -1 место

Все это в комплексе дает хороший результат в организации педагогической деятельности и улучшении качества образования и воспитания дошкольников.

6. Оценка учебно-методического и библиотечно-информационного обеспечения.

В МКДОУ Детский сад 11 библиотека является составной частью методической службы. Библиотечный фонд располагается в методическом кабинете, кабинетах специалистов, группах детского сада. Библиотечный фонд представлен методической литературой по всем образовательным областям основной общеобразовательной программы, детской художественной литературой, периодическими изданиями. В каждой возрастной группе имеется банк необходимых учебно-методических пособий, рекомендованных для планирования воспитательно-образовательной работы в соответствии с обязательной частью ООП.

В 2020 году Детский сад пополнил учебно-методический комплект к примерной общеобразовательной программе дошкольного образования «От рождения до школы» в соответствии с ФГОС. Приобрели наглядно-дидактические пособия:

- серии «Мир в картинках», «Рассказы по картинкам», «Расскажите детям о космосе», «Искусство детям»;
- картины для рассматривания, плакаты;
- комплексы для оформления родительских уголков;
- рабочие тетради для обучающихся.

Оборудование и оснащение методического кабинета достаточно для реализации образовательных программ. В методическом кабинете созданы условия для возможности организации совместной деятельности педагогов.

Информационное обеспечение Детского сада включает:

- 3 компьютера, 3 принтера, 1 DVD-плеер, 2 проектора мультимедиа;
- информационно-телекоммуникационное оборудование – в 2020 году пополнилось компьютером, принтером,
- программное обеспечение – позволяет работать с текстовыми редакторами, интернет-ресурсами, фото-, видеоматериалами, графическими редакторами.

В Детском саду учебно-методическое и информационное обеспечение достаточное для организации образовательной деятельности и эффективной реализации образовательных программ.

МУНИЦИПАЛЬНОЕ КАЗЁННОЕ ДОШКОЛЬНОЕ ОБРАЗОВАТЕЛЬНОЕ
УЧРЕЖДЕНИЕ «ДЕТСКИЙ САД № 11» СЕЛО СПИЦЕВКА
ГРАЧЕВСКОГО МУНИЦИПАЛЬНОГО ОКРУГА СТАВРОПОЛЬСКОГО
КРАЯ

7. Оценка материально-технической базы.

В МКДОУ Детский сад 11 сформирована материально-техническая база для реализации образовательных программ, жизнеобеспечения и развития детей. В Детском саду оборудованы помещения:

- групповые помещения – 9;
- кабинет заведующего – 1;
- методический кабинет – 1;
- музыкальный зал – 1;
- физкультурный зал – 1;
- пищеблок – 1;
- прачечная – 1;
- медицинский кабинет – 1;

При создании предметно-развивающей среды воспитатели учитывают возрастные, индивидуальные особенности детей своей группы. Оборудованы групповые комнаты, включающие игровую, познавательную, обеденную зоны.

В 2020 году Детский сад провел текущий ремонт 1 группы, коридоров 1 и 2 этажей.

Материально-техническое состояние Детского сада и территории соответствует действующим санитарно-эпидемиологическим требованиям к устройству, содержанию и организации режима работы в дошкольных организациях, правилам пожарной безопасности, требованиям охраны труда.

Результаты анализа показателей деятельности организации

Данные приведены по состоянию на 31.12.2020

Показатели	Единица измерения	Количество
Образовательная деятельность		
Общее количество воспитанников, которые обучаются по программе дошкольного образования в том числе обучающиеся:	Человек	217
– в режиме полного дня (8–12 часов)		217
– в режиме кратковременного пребывания (3–5 часов)		0
– в семейной дошкольной группе		0

МУНИЦИПАЛЬНОЕ КАЗЁННОЕ ДОШКОЛЬНОЕ ОБРАЗОВАТЕЛЬНОЕ
УЧРЕЖДЕНИЕ «ДЕТСКИЙ САД № 11» СЕЛО СПИЦЕВКА
ГРАЧЕВСКОГО МУНИЦИПАЛЬНОГО ОКРУГА СТАВРОПОЛЬСКОГО
КРАЯ

Показатели	Единица измерения	Количество
– по форме семейного образования с психолого-педагогическим сопровождением, которое организует детский сад		0
Общее количество воспитанников в возрасте до трех лет	Человек	52
Общее количество воспитанников в возрасте от трех до восьми лет	Человек	165
Количество (удельный вес) детей от общей численности воспитанников, которые получают услуги присмотра и ухода, в том числе в группах:	Человек (процент)	
– 8–12-часового пребывания		217 (100%)
– 12–14-часового пребывания		0 (0%)
– круглосуточного пребывания		0 (0%)
Численность (удельный вес) воспитанников с ОВЗ от общей численности воспитанников, которые получают услуги:	Человек (процент)	
– по коррекции недостатков физического, психического развития		0 (0%)
– обучению по образовательной программе дошкольного образования		0 (0%)
– присмотру и уходу		0 (0%)
Средний показатель пропущенных по болезни дней на одного воспитанника	День	10,6
Общая численность педработников, в том числе количество педработников:	Человек	16
– с высшим образованием		6

МУНИЦИПАЛЬНОЕ КАЗЁННОЕ ДОШКОЛЬНОЕ ОБРАЗОВАТЕЛЬНОЕ
УЧРЕЖДЕНИЕ «ДЕТСКИЙ САД № 11» СЕЛО СПИЦЕВКА
ГРАЧЕВСКОГО МУНИЦИПАЛЬНОГО ОКРУГА СТАВРОПОЛЬСКОГО
КРАЯ

Показатели	Единица измерения	Количество
– высшим образованием педагогической направленности (профиля)		6
– средним профессиональным образованием		10
– средним профессиональным образованием педагогической направленности (профиля)		10
Количество (удельный вес численности) педагогических работников, которым по результатам аттестации присвоена квалификационная категория, в общей численности педагогических работников, в том числе:	Человек (процент)	12 (75%)
– с высшей		8 (50%)
– первой		4 (25%)
Количество (удельный вес численности) педагогических работников в общей численности педагогических работников, педагогический стаж работы которых составляет:	Человек (процент)	
– до 5 лет		6 (37,5%)
– больше 30 лет		2 (12,5%)
Количество (удельный вес численности) педагогических работников в общей численности педагогических работников в возрасте:	Человек (процент)	
– до 30 лет		3 (18,7%)
– от 55 лет		0 (0%)
Численность (удельный вес) педагогических и административно-хозяйственных работников, которые за последние 5 лет прошли повышение квалификации или профессиональную переподготовку, от общей численности таких	Человек (процент)	15 (87,9%)

МУНИЦИПАЛЬНОЕ КАЗЁННОЕ ДОШКОЛЬНОЕ ОБРАЗОВАТЕЛЬНОЕ
УЧРЕЖДЕНИЕ «ДЕТСКИЙ САД № 11» СЕЛО СПИЦЕВКА
ГРАЧЕВСКОГО МУНИЦИПАЛЬНОГО ОКРУГА СТАВРОПОЛЬСКОГО
КРАЯ

Показатели	Единица измерения	Количество
работников		
Численность (удельный вес) педагогических и административно-хозяйственных работников, которые прошли повышение квалификации по применению в образовательном процессе ФГОС, от общей численности таких работников	Человек (процент)	15 (87,9%)
Соотношение «педагогический работник/воспитанник»	Человек/человек	13,5/1
Наличие в детском саду:	Да/нет	
– музыкального руководителя		Да
– инструктора по физической культуре		Да
– учителя-логопеда		нет
– логопеда		Да
– учителя-дефектолога		нет
– педагога-психолога		Да
Инфраструктура		
Общая площадь помещений, в которых осуществляется образовательная деятельность, в расчете на одного воспитанника	Кв. м	9,2
Площадь помещений для дополнительных видов деятельности воспитанников	Кв. м	179,22
Наличие в детском саду:	Да/нет	
– физкультурного зала		Да
– музыкального зала		Да
– прогулочных площадок, которые оснащены так, чтобы обеспечить потребность воспитанников в		Да

МУНИЦИПАЛЬНОЕ КАЗЁННОЕ ДОШКОЛЬНОЕ ОБРАЗОВАТЕЛЬНОЕ
УЧРЕЖДЕНИЕ «ДЕТСКИЙ САД № 11» СЕЛО СПИЦЕВКА
ГРАЧЕВСКОГО МУНИЦИПАЛЬНОГО ОКРУГА СТАВРОПОЛЬСКОГО
КРАЯ

Показатели	Единица измерения	Количество
физической активности и игровой деятельности на улице		

Анализ показателей указывает на то, что МКДОУ Детский сад 11 имеет достаточную инфраструктуру, которая соответствует требованиям СП 2.4.3648-20 «Санитарно-эпидемиологические требования к организациям воспитания и обучения, отдыха и оздоровления детей и молодежи» и позволяет реализовывать образовательные программы в полном объеме в соответствии с ФГОС ДО.

Детский сад укомплектован достаточным количеством педагогических и иных работников, которые имеют высокую квалификацию и регулярно проходят повышение квалификации, что обеспечивает результативность образовательной деятельности.

Вывод: деятельность коллектива МКДОУ Детский сад 11 в течение 2020 года была разнообразной и многоплановой. Достигнутые результаты работы, в целом, соответствуют поставленным в начале учебного года целям и задачам

Основные направления ближайшего развития ДОУ:

- Повышение качества дошкольного образования
- Охрана и укрепление психофизического здоровья воспитанников через воспитание потребности в здоровом образе жизни, осуществлении оздоровительно-коррекционной деятельности
- Совершенствование организации деятельности ДОУ с привлечением к управлению участников воспитательно-образовательного пространства
- Расширение возможности для роста профессионального мастерства педагогов
- Совершенствование форм и методов сотрудничества с родителями
- Совершенствование материально-технической базы ДОУ.

Заведующий МКДОУ
Детский сад 1



Е.М. Азарова.